

DIGITAL ANZEIGE

für den Industrieinsatz



Inhalt:

Technische Daten2
Technische Zeichnungen2
Elektrischer Anschluss3
Schnittstellenkarten4
Konfigurationssoftware5
Bestellcode & Zubehör6

Serie PAXD

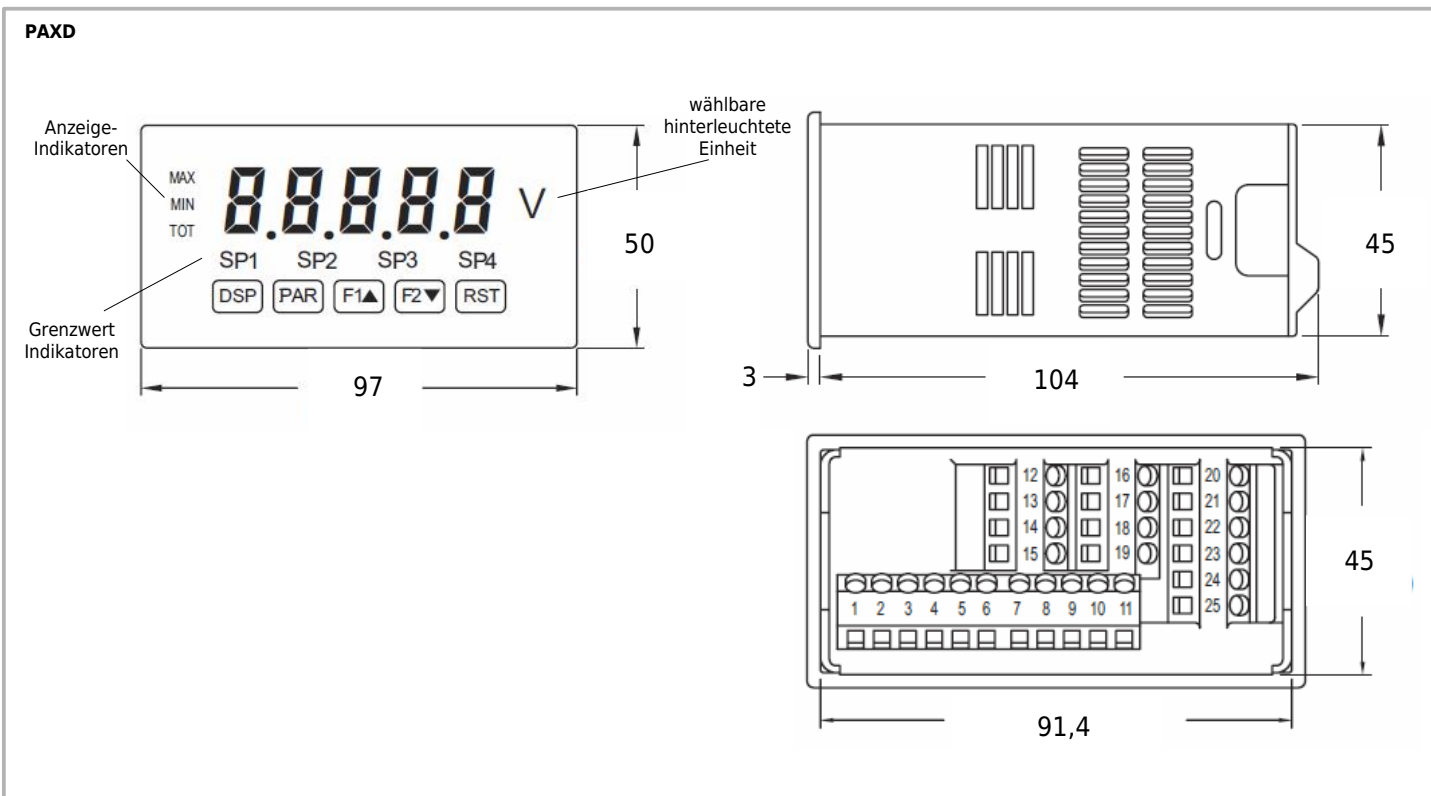
Key-Features:

- 5-stellige, 14 mm hohe LEDs, Anzeige-Indikatoren
- zeigt Potentiometer Signale an
- Eingangssignal skalierbar
- 20 Messungen pro Sekunde
- 3 programmierbare Benutzereingänge
- Schutzklasse IP65 (frontseitig)
- Betriebstemperatur 0 bis 50 °C,
- leichte Programmierung am Gerät, oder über PC
- steckbare Ausgangskarten: Analog, Grenzwerte, RS232, RS485, Profibus
- Summierung, Differenz, Min-/Maxwert Anzeige
- 16 Schritte Linearisierung

TECHNISCHE DATEN PAXD

Anzeige	5-stellig, 14 mm hohe LEDs, hinterleuchtete Einheit, Etikettenbögen mit allen üblichen Einheiten
Schalttafelauausschnitt	92 mm x 45 mm
Anzeige-Indikatoren	MAX, MIN, TOT (Summe), SP1, SP2, SP3, SP4 (der jeweilige Ausgang SP ist aktiv)
Programmierbare Benutzereingänge	3, über Jumper PNP-, oder NPN-schaltend einstellbar: PNP: aktiv $V_{in} > 3,6$ VDC, inaktiv $V_{in} < 0,9$ VDC, NPN: aktiv $V_{in} < 0,9$ VDC, inaktiv $V_{in} > 3,6$ VDC
Eingangssignal	Potentiometer ($R_{min}=1k\Omega$)
Ausgangssignal (über steckbare Karten)	Relaisausgang, Transistorausgang, Analogausgang
Serielle Schnittstellen (über steckbare Karten)	RS485, RS232, Profibus, USB
Reaktionszeit	200 ms für Anzeige von 99% des endgültigen Wertes, max. 700 ms
Versorgungsspannung	PAXD001B: 11...36 VDC/24 VCA Versorgung, PAXD000B: 85...250 VAC
Messrate	20 Messungen/Sekunde, AD Wandler 16 Bit Auflösung
Sensorversorgung	24 VDC, $\pm 5\%$, geregelt, max. 50 mA
Schutzklasse	von vorne IP65
Relative Luftfeuchte	max. 85%, nicht kondensierend
Arbeitstemperatur	0...+50 °C, mit allen 3 Karten bestückt: 0...+45
Anschluss	feste Klemmleiste
Gehäuse	Kunststoff, B 97 mm x H 50 mm x T 104 mm
Gewicht	295 g, ohne steckbare Optionen
elektromagnetische Verträglichkeit (EMV)	CE konform, Störaussendung und Störfestigkeit: EN61326:2006, UL Zulassung
Lieferumfang	Anzeige, Befestigungsmaterial, Dichtung, Betriebsanleitung

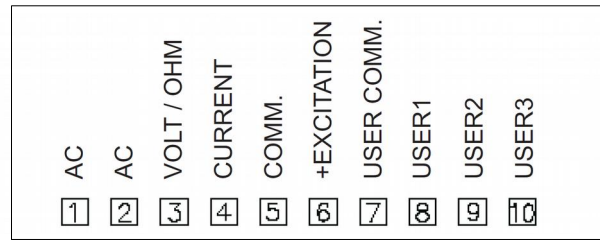
TECHNISCHE ZEICHNUNG



ELEKTRISCHER ANSCHLUSS PAXD

Anschlüsse

1	AC	Spannungsversorgung PAXD000B: 85 bis 250 VAC PAXD001B: 11 bis 36 VDC, bzw. 24 VAC
2	AC	Spannungsversorgung PAXD000B: 85 bis 250 VAC PAXD001B: 11 bis 36 VDC, bzw. 24 VAC
3	VOLT/OHM	Signaleingang+: Spannung/Widerstand
4	CURRENT	Signaleingang+: Strom
5	COMM.	Signaleingang Masse
6	+EXCITATION	Sensorversorgung 24 VDC/50 mA
7	USER COMM	Masse Benutzereingang
8	USER 1	Benutzereingang 1
9	USER 2	Benutzereingang 2
10	USER 3	Benutzereingang 3
11		Nicht belegt

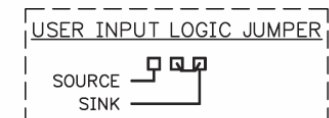
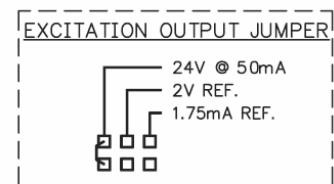
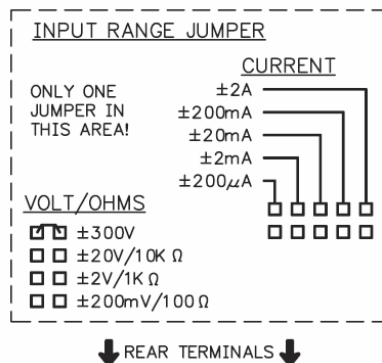
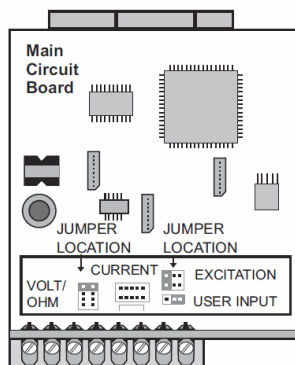


Die Masseanschlüsse des Signaleingangs (5) und der Benutzereingänge (7) sind nicht galvanisch getrennt.

JUMPER EINSTELLUNG

Vor Inbetriebnahme des Gerätes müssen die Jumper Einstellungen auf der Hauptplatine der PAX Anzeige überprüft und gegebenenfalls geändert werden. Folgende Punkte müssen über Jumper eingestellt werden:

- Eingangsbereich (Werkseinstellung +/-300 V)
- Sensorversorgung (Werkseinstellung 24 V)
- Logik der Benutzereingänge (Werkseinstellung NPN)



Darstellung der Werkseinstellung der Jumper.

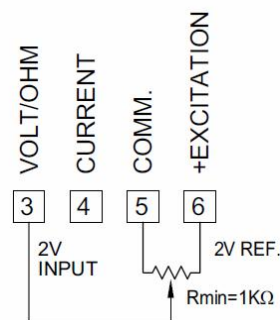
ANSCHLUSS PAXD AN POTENTIOMETER

Anschlusschema Potentiometer (3 Leiter)

- Klemme 3: Schleifer
- Klemme 5: Messbereichsanfang der Potentiometers
- Klemme 6: Messbereichsende der Potentiometers
- Jumper für Spannung/Widerstand: 2 V (Volts/Ohms)
- Jumper für Sensorversorgung: 2 V (Excitation Output)

Wichtig:

Messbereich in Prog.abschnitt. 1 ebenfalls auf **2 V** programmieren.



AUSGANGSKARTEN

Das Gerät kann sehr einfach mit verschiedenen Ausgangskarten aufgerüstet werden. Maximal darf jedes Gerät mit einer Schnittstellenkarte, einer Relais- oder Transistorausgangskarte und einer Analogausgangskarte bestückt werden. Die Montage der Karten kann sehr einfach selbst vorgenommen werden.

Steckbare Analog-Ausgangskarte:

- Ausgangssignal wählbar: 0 bis 20 mA, 4 bis 20 mA, 0 bis 10 VDC.
- Digital skalierbar, Offset
- Genauigkeit: 0,17 % vom Bereich bei 10 bis 28 Grad Celsius Betriebstemperatur, 0,4% vom Bereich bei 0 bis 50 Grad Celsius Betriebstemperatur
- Auflösung 1/3500
- Spannung: 10 VDC (500 Ohm max. Bürde), gegen den Signaleingang bis 500 V galvanisch getrennt.

Steckbare Transistor-Ausgangskarte:

- 4 x PNP-OC-Transistoren
- interne Versorgung: 24 VDC +/- 10%
- maximal 30 mA alle 4 Transistoren
- Externe Versorgung: maximal 30 VDC, 100 mA für jeden einzelnen Transistor oder
- 4 x NPN-OC-Transistoren
- maximal 100mA bei $V_{sat}=0,7$ V
- V_{max} : 30 V
- galvanische Trennung von 500 V gegen den Signaleingang.

Steckbare Relais-Ausgangskarte:

- 2 x Relais-Wechselkontakt 5 A bei 120/240 VAC oder 28 VDC(Ohmsche Last) bei 120 VAC (80 VA induktive Last)
Lebensdauer der Relais: 100.000 Zyklen bei voller Last (bei geringerer Last erhöht sich die Lebensdauer).
oder
- 4 x Schließer Relais 3 A bei 250 VAC oder 30 VDC (Ohmsche Last) bei 120 VAC (80 VA induktive Last)
- Lebensdauer der Relais: 100.000 Zyklen bei voller Last (bei geringerer Last erhöht sich die Lebensdauer).

Steckbare Schnittstellen Karte:

- Halb-duplex RS232, programmierbar, Varianten mit Sub-D Stecker (PAXCDC2C) und Klemmleiste (PAXCDC20)
- Multipoint RS485, programmierbar
- DeviceNet, programmierbar
- Profibus-DP

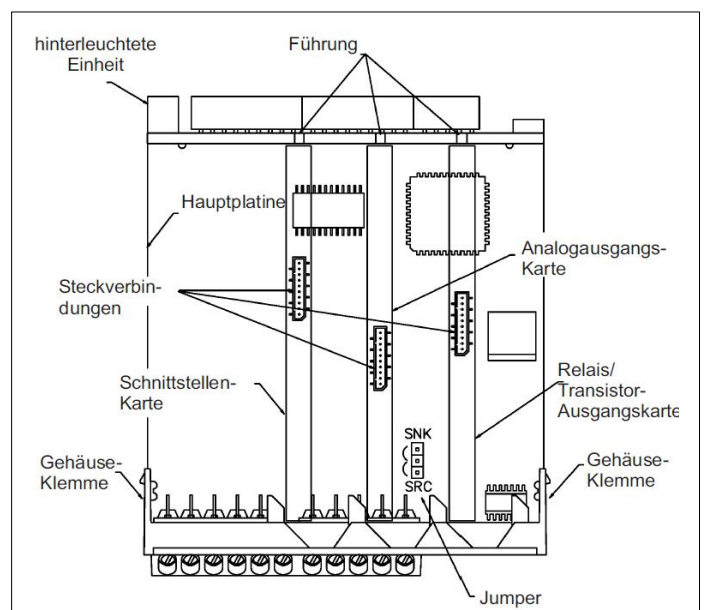
Isolation 500V, vom Signaleingang nicht gegen die Masse der anderen Ausgänge isoliert.

Steckbare USB Karte:

- nur für langsame Messungen geeignet (ansonsten auf RS232 Karte ausweichen).
- Karte erzeugt einen virtuellen COM-Port auf dem Rechner.

Bestückung der Anzeige:

- Stecken Sie die gewünschte Einheit auf die beiliegende Halterung.
- Drücken Sie die Gehäuseklemmen zusammen und ziehen Sie das Gehäuse von der Hauptplatine.
- Stecken Sie die Einheitenhalterung zusammen mit der Einheit auf den entsprechenden Steckplatz (bei Sicht auf das Display: rechts daneben).
- Schieben Sie das Gehäuse wieder auf die Hauptplatine, bis die Gehäuseklemmen einrasten.



PROGRAMMIERUNG

Am Gerät

Die Programmierung ist möglich, wenn der Eingang der Programmiersperre nicht aktiviert ist. Dann können mit Hilfe der 5 Fronttasten alle notwendigen Parameter eingestellt werden. Die Programmierung ist in einzelnen Abschnitten organisiert. Man wird mit Kurzzeichen durch die Eingabe der einzelnen Parameter geführt. Durch das Drücken von „PAR“ gelangt man in die einzelnen Kapitel und deren Parameter, mit den Pfeiltasten können Funktionen ausgewählt, oder Werte verändert werden. Drücken von „PAR“ speichert die Auswahl oder Eingabe und führt direkt zum nächsten Parameter. So ist es nach kurzer Zeit möglich, auch ohne Betriebsanleitung, Parameter zu identifizieren und zu verändern. Diese Möglichkeit einer schnellen Projektierung ist einer der Hauptvorteile aller PAX-Geräte.

Mit PC Software

Mit der Windows-Software Crimson 2 können alle Projektdaten einfach im PC erstellt, verwaltet, kopiert, registriert und zum PAX-Gerät übertragen werden. Jeder Anwender, der häufig PAX-Geräte einsetzt, kann hier die einzelnen Projekte speichern und bei ähnlichen Aufgaben schon vorhandenes Wissen nutzen. Ein Einsteigerpaket bestehend aus Software, einer Schnittstellenkarte und einem Verbindungskabel PC/PAX.

EINSTEIGERPAKET ZUM ANSCHLUSS PAX AN PC

SFCRUSB1

Einsteigerpaket zum Anschluss von PAX Anzeigen an die USB Schnittstelle eines PCs:

- beinhaltet die USB Schnittstellenkarte PAXUSB00
- USB Schnittstellenkabel
- Software Crimson 2

Zu Beachten ist, dass die USB Schnittstelle grundsätzlich in ihrer Geschwindigkeit limitiert ist. Daher können bei schnellen Anwendungen Messdaten unter Umständen nicht einwandfrei aufgezeichnet werden, bzw. verloren gehen. In einem solchen Fall sollte die schnellere RS232 Schnittstelle vorgezogen werden.

Hinweis: Die USB Schnittstelle arbeitet nur bedingt zusammen mit der Software ProLOG.

ProLOG

Auswertungs- und Visualisierungssoftware für Windows-basierte Systeme

Visualisierung der Messdaten auf einer PC versierten Windowsoberfläche mit Möglichkeit der Datenaufzeichnung in einer CSV Datei.

CRIMSON

Projektierungssoftware für Windows-basierte Systeme

Dies ist eine Projektierungssoftware für Geräte der PAX-Serie. Hier können die Grundeinstellungen der Anzeige individuell an die Sensorsignale für eine optimale Auswertung angepasst werden.

Eine ausführliche Bedienungsanleitung auf Englisch stellen wir Ihnen auf Anfrage gerne zur Verfügung.

GEHÄUSE

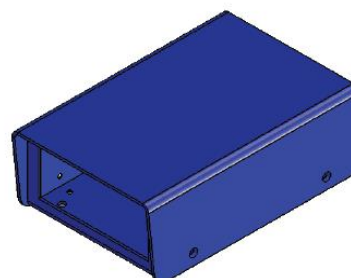
Aluminiumgehäuse GEH01P65

- schwarze Pulverbeschichtung
- interne Erdungsklemme
- Schutzart: IP65
- Abmessungen: (B x H x T) 168 mm x 83 mm x 220 mm
- Lieferumfang: Gehäuse, Befestigungsmaterial
- Ohne Kabeldurchlässe (müssen individuell gebohrt werden)



Tischgehäuse TG9648

- Das Gehäuse ist geeignet zum Einbau aller Anzeigeegeräte mit den Frontabmessungen 96 x 48 mm
- muss selber montiert werden
- Abmessungen: (B x H x T) 114 mm x 62 mm x 176 mm
- Lieferumfang: Gehäuse, Befestigungsmaterial



PREISE

PAXD00B	Versorgungsspannung: 85 bis 250 VAC	270 €
PAXD001B	Versorgungsspannung: 11 bis 36 VDC/24 VAC	300 €

ZUBEHÖR

Ausgangskarten

PAXCDC10	Steckbare Schnittstellenkarte RS485	52 €
PAXCDC20	Steckbare Schnittstellenkarte RS232	52 €
PAXUSB00	Steckbare Schnittstellenkarte USB	29 €
PAXCDC50	Steckbare Schnittstellenkarte PROFIBUS-DP	122 €
PAXCDL10	Steckbare Analogausgangskarte	80 €
PAXCDS10	Steckbare Relaisausgangskarte 2x Wechsler	41 €
PAXCDS20	Steckbare Relaisausgangskarte 4x Schließer	52 €
PAXCDS30	Steckbare Transistorausgangskarte 4x NPN	41 €
PAXCDS40	Steckbare Transistorausgangskarte 4x PNP	41 €
PAXCDC2C	RS232 mit 9-poligem SUB-D Stecker	52 €

Sonstiges

PAXLBK10	Etikettenbogen mit allen üblichen Einheiten	14 €
Einstellung	Voreinstellung der Anzeige nach Kundenwunsch	85 €

Software

Crimson 2	auf Anfrage	0 €
ProLOG	auf Anfrage	0 €

Einsteigerpaket

SFCRUSB1	Einsteigerpaket USB, Anschluss PAX an den PC: Schnittstellenkarte PAXUSB00, Software Crimson 2 USB-Verbindungskabel PC/PAX	30 €
----------	--	------

Gehäuse

GEH0IP65	Aluminiumgehäuse, IP65	129 €
TG9648	Tischgehäuse	70 €

Diese Daten können jederzeit ohne Vorankündigung geändert werden.

WayCon Positionsmesstechnik GmbH

email: info@waycon.de
internet: www.waycon.de

Head Office

Mehlbeerenstr. 4
82024 Taufkirchen
Tel. +49 (0)89 67 97 13-0
Fax +49 (0)89 67 97 13-250

Office Köln

Auf der Pehle 1
50321 Brühl
Tel. +49 (0)2232 56 79 44
Fax +49 (0)2232 56 79 45